

Q-TOOL N12XL

OPERATING MANUAL

Fig. A **Q-TOOL N12XL**

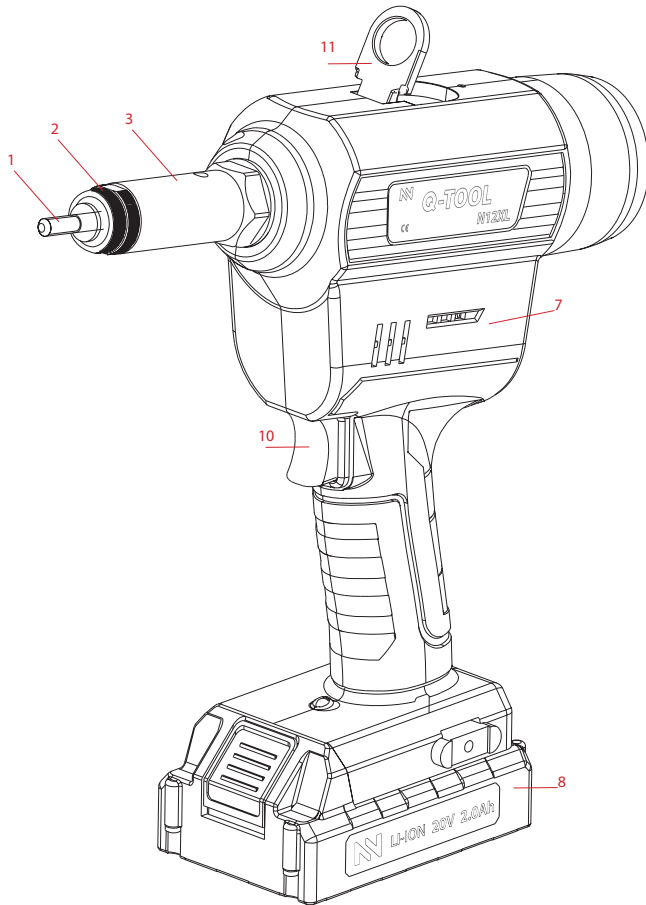
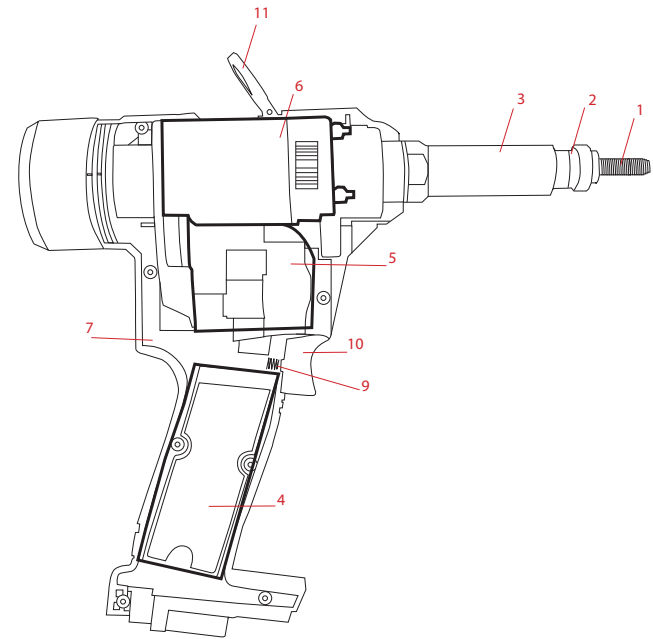


Fig. B **SPARE PARTS**



Bedienungsanleitung

Q-TOOL N12XL

1. Akkubetriebenes Blindnietmutter-Setzgerät

1.1 Leistungsvermögen

Das Q-Tool N12XL eignet sich zum Setzen aller Blindnietmutter der Größen M3, M4, M5, M6, M8, M10 und M12 in den Materialtypen Aluminium, Stahl, Edelstahl AISI 304 und Edelstahl AISI 316.

1.2 Ausstattung und Zubehör

Typ Q-Tool N12XL siehe Abb. A/B

- | | | |
|------------------|---|-----------------|
| 1. Gewindedorn | 5. Bürstenloser Gleichstrommotor | 9. Abzugsfeder |
| 2. Mündstück | 6. Mechanisches Getriebe | 10. Abzug |
| 3. Vordere Hülse | 7. Gehäuse (rechte und linke Gehäusehälfte) | 11. Aufhängeöse |
| 4. Platinensatz | 8. 20-V-Akku 2,0Ah (5 Zellen) | |

Zubehör

- 1x Gewindedorn und Mündstück M4
- 1x Gewindedorn und Mündstück M5
- 1x Gewindedorn und Mündstück M6
- 1x Gewindedorn und Mündstück M8
- 1x Gewindedorn und Mündstück M10
- 1x Gewindedorn und Mündstück M12
- 2x 20-V-Akku 2,0 Ah (5 Zellen)
- 1x Akku-Ladegerät 100-240VAC/50-60 Hz
- 1x Schraubenschlüssel zur Montage der vorderen Hülse

Auf Anfrage sind folgende Umrüstsätze erhältlich:

- Gewindedorn und Mündstück M3
- Q-Bolt Blindnietmutter, Hülse für: M5, M6, M8
- Q-Split-Nut Geschlitzte Blindnietmutter, Gewindedorne für: M6, M8, M10
- Q-Fold Nut Käfig-Blindnietmutter, Gewindedorne für: M4, M5, M6, M8

1.3 Technische Daten

Typ Q-Tool N12XL

- | | |
|----------------|------------------------------------|
| Gewicht | 1,72 kg (ohne Akku) |
| Setzhub | 10,0 mm |
| Arbeitsbereich | Blindnietmutter M3 bis M12 |
| Antrieb | Bürstenloser 20-V-Gleichstrommotor |
| Setzkraft | 25.000 N |

1.4 Ersatzteilliste

Typ Q-Tool N12XL siehe Abb. A/B

Qconnect Art.-Nr.	Beschreibung	Nr. Abb. A/B
0503QN12XL	Q-Tool N12XL Akku Blindnietmutter Standardset	
0504QN303	Q-N12XL Gewindedorn M3	1
0504QN304	Q-N12XL Gewindedorn M4	1
0504QN305	Q-N12XL Gewindedorn M5	1
0504QN306	Q-N12XL Gewindedorn M6	1
0504QN308	Q-N12XL Gewindedorn M8	1
0504QN310	Q-N12XL Gewindedorn M10	1
0504QN312	Q-N12XL Gewindedorn M12	1
0504QN323	Q-N12XL Mündstück M3	2
0504QN324	Q-N12XL Mündstück M4	2
0504QN325	Q-N12XL Mündstück M5	2
0504QN326	Q-N12XL Mündstück M6	2
0504QN328	Q-N12XL Mündstück M8	2
0504QN330	Q-N12XL Mündstück M10	2
0504QN332	Q-N12XL Mündstück M12	2
0504QN333	Q-N12XL Vordere Hülse	3
0504QN334	Q-N12XL Platinensatz	4
0504QN335	Q-N12XL Bürstenloser Gleichstrommotor	5
0504QN336	Q-N12XL Mechanisches Getriebe	6
0504QN337	Q-N12XL Gehäuse (rechte und linke Gehäusehälfte)	7
0504QNR201	Q-N12XL/R64XL 20-V-Akku 2,0 Ah (5 Zellen)	8
0504QNR203	Q-N12XL/R64XL Feder Bedienknopf	9
0504QNR204	Q-N12XL/R64XL Bedienknopf	10
0504QNR205	Q-N12XL/R64XL Aufhängeöse	11
0504QNR202	Q-N12XL/R64XL Akku-Ladegerät	

HINWEIS: Das Ladegerät 0504QNR202 verfügt über einen europäischen Normstecker. Bitte setzen Sie sich mit dem Händler oder Vertreter des Herstellers in Verbindung, wenn andere Ausführungen benötigt werden.



UK

DE

NL

FR

ES

IT

RU

PL

UA

SE

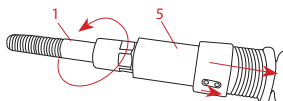
2. Betriebsanleitung

2.1 Inbetriebnahme

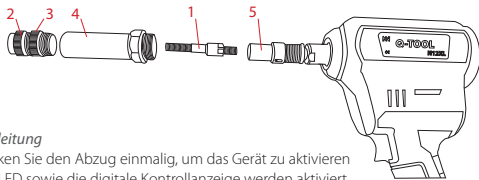
Das Q-Tool N12XL ist standardmäßig mit einem Gewindedorn und Mundstück M6 ausgestattet. Prüfen Sie, ob der am Gerät montierte Gewindedorn (1) und Mundstück (2) zu der Blindnietmutter passen, die Sie verwenden möchten.

- Falls der falsche Gewindedorn und Mundstück montiert sind, tauschen Sie diese wie folgt aus:

1. Achten Sie darauf, dass der Akku aus dem Gerät entfernt wurde. (Wird der Gewindedorn am aktivierten Gerät gedrückt, beginnt das Gerät, den Gewindedorn zu drehen. Diese beweglichen Teile können eine Gefahr darstellen.
2. Schrauben Sie das Mundstück, die Kontermutter (3) und die vordere Hülse ab.
3. Drücken Sie die Schnellentriegelungshülse (5) nach hinten und schrauben Sie dann den montierten Gewindedorn ab.
4. Schrauben Sie nun den Gewindedorn der korrekten Größe ein und führen Sie die oben beschriebenen Schritte in umgekehrter Reihenfolge durch.



Bitte beachten, daß der Dorn bis zum Anschlag aufgedreht wird, damit er nicht zu lose sitzt. Sollte er etwas haken, dann bitte erneut andrehen.



2.2 Betriebsanleitung

2.2.1 Drücken Sie den Abzug einmalig, um das Gerät zu aktivieren

Die weiße LED sowie die digitale Kontrollanzeige werden aktiviert.

- Bei der ersten angezeigten Zahl (beginnend mit einem C) handelt es sich um die Gesamtzahl der im Laufe der Gerätelebensdauer gesetzten Nieten. Diese Zahl kann nicht zurückgesetzt/gelöscht werden. Diese Zahl wird so lange angezeigt, bis das Gerät die Schritte zum Erreichen des aktiven Modus abgeschlossen hat, in dem eine Blindnietmutter gesetzt werden kann.
- Die im aktiven Nietmodus angezeigte Zahl entspricht der am aktuellen Tag mit dem Gerät gesetzten Anzahl von Nieten. Dieser Wert kann zurückgesetzt/gelöscht werden.
- Nehmen Sie zum Zurücksetzen des Tageszählers den Akku aus dem Gerät, sodass dieses komplett ausgeschaltet ist. Setzen Sie den Akku dann wieder ein. Das Gerät nicht durch Drücken des Abzugs aktivieren. Drücken Sie stattdessen die – Taste für die Mindestdauer von 5 Sekunden. Halten Sie den – Knopf gedrückt, während Sie den Abzug zum Aktivieren des Geräts drücken. Halten Sie die – Taste dabei die ganze Zeit gedrückt. Das Werkzeug zeigt die Gesamtzahl der über die Lebensdauer gesetzten Blindnietmutter und dann den CLA-Code an. Der Tageszähler ist nun auf 0 gesetzt.



2.2.2 Setzhub einstellen und anpassen

Verwenden Sie die – Taste an der Kontrollanzeige, um den Setzhub zu verringern. Mit jedem Drücken der Taste verringert sich der Setzhub um 0,1. Verwenden Sie die + Taste an der Kontrollanzeige, um den Setzhub zu erhöhen. Mit jedem Drücken erhöht sich der Setzhub um 0,1. Nach dem Einstellen des Setzhubs behält das Gerät auch bei einem Wechsel des Akkus diese Einstellung bei.

Als Ausgangspunkt bzw. Richtlinie empfehlen wir folgende Setzeinstellungen. Davon ausgehend können Sie den Setzhub entsprechend Ihrem Anwendungsfall erhöhen bzw. verringern. Wir empfehlen, mit dem unten genannten Setzhub zu beginnen, da sich die Blindnietmutter verklemmen kann, wenn ein zu hoher Setzhub gewählt wird.

Blindnietmutter:	M3	M4	M5	M6	M8	M10	M12
Standardsetzhub in mm*	1.5	2	2.5	3	4	5	6

*Der Standardsetzhub gilt nur für Standard-Blindnietmutter in Ausführung Stahl

2.2.3 Arbeitsmodus auswählen

Es stehen zwei Arbeitsmodi zur Auswahl:

- Manueller Modus: Setzen einer Blindnietmutter durch Drücken des Abzugs.
- Automatischer Modus: Automatisches Setzen einer Blindnietmutter nach Aufspindeln der dieser auf den Gewindedorn ohne Betätigung des Abzugs.

Mit der Taste wird die Auswahl des Arbeitsmodus für die jeweilige Anwendung gestartet. Bei erneutem Drücken der Taste beginnt die Leuchte zu blinken. Wenn die Leuchte blinkt, befindet sich das Gerät im Automatikmodus. Wird die Taste erneut gedrückt, wechselt die Leuchte auf Dauerlicht. Wenn diese dauerhaft leuchtet, befindet sich das Gerät im manuellen Modus.



Automatikmodus: Leuchte blinkt



Manueller Modus: Leuchtet dauerhaft

2.2.4 Verriegelungstaste

Bei gleichzeitigem Drücken der Tasten und wird in der Kontrollanzeige der Buchstabe **L** angezeigt. Der Verriegelungsmodus ist nun aktiviert. In diesem Modus sind die Tasten zum Anpassen des Setzhubs und zum Einstellen des Arbeitsmodus funktionslos. Dies verhindert ein versehentliches Verändern der Einstellungen. Drücken Sie die Tasten und erneut gleichzeitig, um die Verriegelungsfunktion auszuschalten.

2.2.5 Setzen einer Blindnietmutter (manueller Modus)

Stellen Sie den entsprechenden Setzhub am Gerät ein. Setzen Sie die Blindnietmutter auf den Gewindedorn auf und drehen Sie diese von Hand um eine Vierteldrehung. Durch ein leichtes Andrücken auf den Gewindedorn, spindelt sich die Blindnietmutter automatisch auf den Dorn auf. Nehmen Sie das Q-Tool N12XL mit der aufgesetzten Blindnietmutter und führen Sie es in die gewünschte Bohrung im Zielmaterial ein. Betätigen Sie den Abzug, um die Blindnietmutter zu setzen. Erfolgt für eine Dauer von 30 Sekunden keine Aktion, schraubt sich der Gewindedorn automatisch aus der Blindnietmutter heraus.

VORSICHT: Achten Sie beim Aufspindeln der Blindnietmutter darauf, dass Ihre Finger nicht zwischen Blindnietmutter und Mundstück eingeklemmt werden, da das Automatiksystem die Blindnietmutter Richtung Mundstück zieht. Unachtsamkeit kann Verletzungen zur Folge haben.

Abhängig vom gewählten Arbeitsmodus wird die Blindnietmutter wie folgt gesetzt:

- Manueller Modus: Betätigen Sie den Abzug des Q-Tool Nietgerätes, um die Blindnietmutter zu setzen. Der Gewindedorn schraubt sich automatisch aus der gesetzten Blindnietmutter heraus.
- Automatikmodus: Die Blindnietmutter wird automatisch gesetzt, ohne dass ein weiterer Bedienvorgang erforderlich ist. Der Gewindedorn schraubt sich unmittelbar nach dem Setzen der Blindnietmutter automatisch aus der gesetzten Blindnietmutter heraus.

2.2.6 Rücklauf-Taste

Falls eine Blindnietmutter blockiert oder sich verklemmt, kann der Gewindedorn mithilfe der Taste aus der Blindnietmutter herausgedreht werden. Drücken Sie auf die Taste (entsprechende Anzeigelampe blinkt) und betätigen Sie den Abzug einmalig, um den Gewindedorn aus der Blindnietmutter herauszudrehen und das Gerät zurückzusetzen. Diese Vorgehensweise kann auch beim Auftreten verschiedener Fehlercodes angewendet werden.

2.3 Behebung von Störungen

Problem	Mögliche Ursache	Lösung
Blindnietmutter ist nicht ausreichend gesteckt	- Falscher Setzhub (zu gering) - Materialstärke passt nicht - Unterspannung Lithium-Akku	- Setzhub erhöhen - Blindnietmuttern und Klemmbereich prüfen - Akku laden oder durch geladenen Akku ersetzen
Automatische Aufschraubfunktion für Blindnietmutter funktioniert nicht	- Blindnietmuttergröße passt nicht zur Gewindedorngröße des Q-Tool - Gewindedorn verschlissen - Falsch eingestellte Länge des Gewindedorns/Mundstücks	- Blindnietmutter austauschen oder Gewindedorn austauschen - Verschlissenen Gewindedorn austauschen - Länge des Gewindedorns/Mundstücks korrekt einstellen
Gewindedorn steckt im Werkstück fest	- Gewinde der Blindnietmutter ist beschädigt oder defekt - Gewindedorn beschädigt oder Gewindedorn hat falsche Größe	- Blindnietmutter durch eine unbeschädigte ersetzen - Gewindedorn gegen einen unbeschädigten und/oder einen der korrekten Größe austauschen
Gewindedorn gebrochen	- Setzhub zu hoch - Einseitige Kräfteinwirkung auf den Gewindedorn	- Setzhubeinstellung verringern
Q-Tool Nietgerät bewegt sich nicht	- Akku leer oder Akku verschlissen/ beschädigt - Nietkraft übersteigt Leistung des Q-Tool Geräts	- Akku laden oder durch neuen Akku ersetzen - Blindnietmutter-Setzgerät mit korrekter Leistung auswählen

Fehlercode	Beschreibung	Lösung
E1	Kommunikationsfehler	Zum Zurücksetzen Akku entfernen
E2	Leistungsüberlast	Zum Zurücksetzen Akku entfernen
E3	Blindnietmutter verklemmt/blockiert	Taste drücken und Abzug betätigen
E4	Setzhubfehler	Zum Zurücksetzen Akku entfernen
E5	Schaltkreis überhitzt	Abkühlen lassen (+/-30 min.)
E6	Motor überhitzt	Abkühlen lassen (+/-30 min.)

HINWEIS: Falls die vorgeschlagenen Lösungen nicht zum Ziel führen, muss das Gerät durch Fachpersonal repariert oder an den Händler bzw. Vertreter des Herstellers zurückgesendet werden.

3. Akku und Ladegerät

3.1 Technische Daten

Akku	
Gewicht Lithium-Akku:	0,38 kg
Spannung:	20V
Kapazität:	2,0 Ah

Ladegerät

Eingangsspannung Ladegerät:	100-240VAC/50-60 Hz
Ladedauer:	<60min
Ausgangsspannung:	20V
Gewicht:	0,37 kg

3.2 Laden des Akkus und Sicherheitshinweise

- Nur original vom Vertragshändlern bezogene Akkus laden.
- Für dieses Gerät stets das Original-Netzteil verwenden.
- Vor dem Laden des Akkus den Warnaufkleber auf dem Ladegerät und auf dem Akku lesen.
- Verwenden Sie kein beschädigtes Ladegerät.
- Niemals einen beschädigten Akku laden.
- Niemals einen verschmutzten oder nassen Akku in das Ladegerät einsetzen.
- Akku niemals im Hausmüll entsorgen, verbrennen oder ins Wasser werfen.
- Ladegerät und Lithium-Akku dürfen nicht in Wasser gelegt werden oder mit Wasser, Schnee oder einer nassen Umgebung in Berührung kommen.
- Vermeiden Sie Kontakt mit aus dem Akku austretender Flüssigkeit. Bei Berührung Flüssigkeit mit Wasser abspülen und unverzüglich einen Arzt aufsuchen.
- Nur bei Umgebungstemperaturen zwischen 0 °C und max. 40 °C laden und entladen.
- Bei langfristiger Lagerung (über 3 Monate) ist der Akku bei einer Temperatur von ca. 23 °C mit einer maximalen Abweichung von 5 °C aufzubewahren.

HINWEIS: Der Akku ist ab Werk nicht vollständig aufgeladen.

Um die volle Leistung des Akkus zu gewährleisten, muss dieser vor der Verwendung vollständig aufgeladen werden. Beachten Sie die Ladeanzeige auf dem Ladegerät. Ein Lithium-Akku kann jederzeit geladen werden. Eine Unterbrechung des Ladevorgangs hat keine Auswirkungen auf die Lebensdauer des Akkus und schädigt diesen nicht. Der Akku ist mit einer Temperaturerfassung ausgestattet.

Herausnehmen des Akkus: Der Akku verfügt über einen Verriegelungsmechanismus. Der Akku rastet beim Einlegen in das Ladegerät ein. Drücken Sie zur Entnahme des Akkus die Entriegelungstaste und schieben Sie den Akku aus dem Ladegerät. Gerät nicht zerlegen.

Bei Missachtung dieser Hinweise besteht Explosionsgefahr!

4. Wartung und Service

4.1 *Wartung*

Die Wartung dieses Geräts beschränkt auf den Austausch von Mundstücken und Gewindedornen. Schrittweise Anleitung siehe 2.1 Inbetriebnahme.

4.2 *Service*

Um den einwandfreien Zustand des Geräts zu gewährleisten, wird eine regelmäßige Wartung und ein regelmäßiger Austausch verschlissener Ersatzteile empfohlen. Der Kundendienst wird vom Händler oder Vertreter des Herstellers angeboten und durchgeführt.

Bitte setzen Sie sich im Fall einer Störung unverzüglich mit Ihrem Händler oder dem Vertreter des Herstellers in Verbindung. Reparaturen müssen von Fachpersonal durchgeführt werden.

5. Sicherheitshinweise

WICHTIG: Beachten Sie die Sicherheitshinweise, um sich vor Stromschlag, Verletzungen und Brandgefahr zu schützen.

- Halten Sie den Arbeitsbereich sauber und achten Sie auf eine gute Ausleuchtung. Verwenden Sie das Gerät nicht in Gefahrenbereichen (wie Umgebungen mit brennbaren Flüssigkeiten, Gas oder Staub).
- Achten Sie darauf, dass das Gerät nicht herunterfallen kann, wenn es an der Aufhängeöse aufgehängt wird.
- Elektrische Sicherheit: Setzen Sie das Nietgerät nicht Regen oder hoher Feuchtigkeit aus. In das Nietgerät eindringendes Wasser erhöht das Risiko von Stromschlägen und der Beschädigung des Gerätes.
- Verwenden Sie das Nietgerät nicht unter dem Einfluss von Alkohol, Drogen oder bei Müdigkeit.
- Seien Sie aufmerksam, während Sie das Nietgerät verwenden.
- Tragen Sie eine Schutzbrille und einen Gehörschutz, um das Verletzungsrisiko zu verringern.
- Das Tragen persönlicher Schutzausrüstung wie Schutzkleidung, Handschuhe, Schutzhelm und anderer erforderlicher Schutzausrüstung wird dringend empfohlen.

- Belüftungsöffnungen am Gerätegehäuse niemals blockieren und keine Gegenstände hineinstecken. Achten Sie außerdem darauf, dass sich keine Haare in den Belüftungsöffnungen verfangen können.
- Verwenden Sie für Reparaturen stets Original-Ersatzteile.
- Reparaturen müssen durch geschultes Fachpersonal durchgeführt werden. Geben Sie das Gerät im Zweifelsfall immer an den Händler oder Vertreter des Herstellers zurück.
- Verwenden Sie das Gerät nur mit vorgebohrten oder gestanzten Löchern des korrekten Durchmessers gemäß den Vorgaben.
- Richten Sie das Gerät während des Gebrauchs niemals auf sich selbst oder andere Personen oder Tiere.

Bei Missachtung dieser Hinweise besteht Explosionsgefahr!

6. Garantie und CE-Zertifizierung

6.1 *Garantie*

Für dieses Nietgerät gilt mit Ausnahme des Akkus eine Garantie von 12 Monaten ab Verkaufsdatum, nachgewiesen anhand der Rechnung. Verschleiß- und Verbrauchsteile sind von dieser Garantie ausgenommen. Schäden durch normalen Verschleiß, Überlastung oder unsachgemäßen Gebrauch und unsachgemäße Handhabung sind von der Garantie ausgeschlossen. Defekte aufgrund von Qualitätsmängeln fallen unter diese Garantie. In diesem Fall wird das Gerät kostenlos repariert oder ersetzt. Ansprüche werden nur anerkannt, wenn das vollständige Nietgerät an den Händler oder Vertreter des Herstellers eingeschickt wird. Wir weisen darauf hin, dass die Garantie des Gerätes erlischt, sobald ein Mangel durch eine nicht sachgemäße Wartung oder Reparatur entstand, die von jemand Anderem als der Qconnect Gruppe oder Vertriebspartner ausgeführt wurde.

6.2 *CE-Zertifizierung*

EC-Konformitätserklärung

Hiermit erklären wir, dass das akkubetriebene Blindnietmutter-Setzgerät bei Gebrauch in Übereinstimmung mit der Betriebsanleitung den folgenden Normen oder standardisierten Dokumenten entspricht:

- EN 55014-1:2017
- EN IEC 61000-3-2:2019
- EN 61000-3-3:2013+A1:2019
- EN 55014-2:2015



Maastricht Airport, Mai 2021

Jan Aarts, Managing Director